

THAILAND STEEL OUTLOOK

September 2020

รายงานสถานการณ์อุตสาหกรรมเหล็ก เดือนกันยายน ปี พ.ศ. 2563

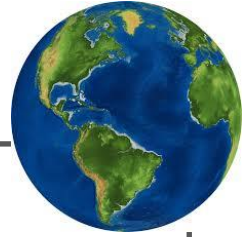
สรุปสถานการณ์อุตสาหกรรมเหล็กโลก

สรุปสถานการณ์อุตสาหกรรมเหล็กไทย



สรุปสถานการณ์อุตสาหกรรมเหล็กโลก

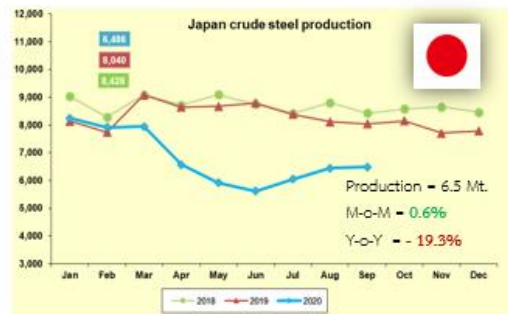
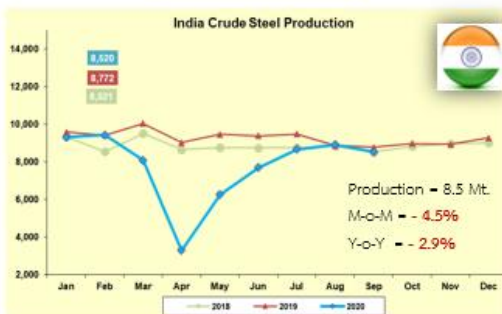
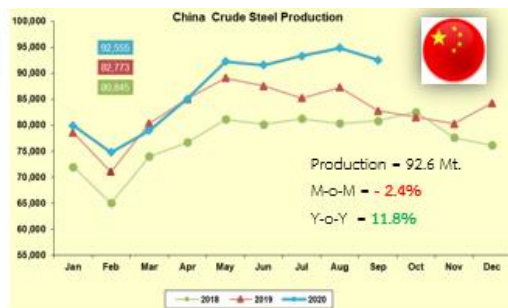
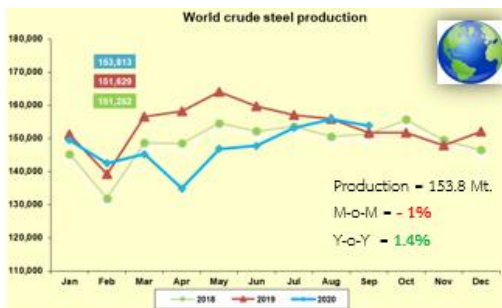
เดือนกันยายน ปี 2563



การผลิตเหล็กดิบของโลก

ยอดการผลิตเหล็กดิบของโลกเดือนกันยายน พ.ศ. 2563 อยู่ที่ 153.8 ล้านตัน ขยายตัวเพิ่มขึ้น ร้อยละ 1.4 เมื่อเทียบกับช่วงเวลาเดียวกันของปีก่อน ประเทศจีนผู้ผลิตเหล็กดิบรายใหญ่ที่สุดของโลก มียอดการผลิตเหล็กดิบในเดือนกันยายน อยู่ที่ 92.6 ล้านตัน ปรับเพิ่มขึ้นเมื่อเทียบกับช่วงเวลาเดียวกันของปีก่อน ร้อยละ 11.8 สำหรับยอดการผลิตเหล็กดิบของประเทศอินเดียในเดือนกันยายน อยู่ที่ 8.5 ล้านตัน หดตัวร้อยละ 2.9 เมื่อเทียบกับช่วงเวลาเดียวกันของปีก่อน และยอดการผลิตเหล็กดิบของประเทศญี่ปุ่น อยู่ที่ 6.5 ล้านตัน ปรับตัวลดลงร้อยละ 19.3 เมื่อเทียบกับช่วงเวลาเดียวกันของปีก่อน

ในเดือนกันยายน 2563 พบว่า ผลผลิตเหล็กดิบมีการผลิตหดตัวเกือบทุกภูมิภาคทั่วโลก เมื่อเทียบกับช่วงเวลาเดียวกันของปีก่อนหน้า ยกเว้น ในภูมิภาคเอเชีย (รวมจีน) และภูมิภาคอเมริกาใต้ (South America) ที่มีการผลิตเหล็กดิบขยายตัวเพิ่มขึ้น การระบาดของโคโรนาไวรัสในหลายประเทศ ยังคงเป็นปัจจัยหลักที่กดดันอุปสงค์ของภาคการผลิตของอุตสาหกรรมต่อเนื่องในหลายภูมิภาคทั่วโลกส่งผลให้และการผลิตเหล็กดิบของโลกให้ยังคงปรับลดลง



Source: World Steel Association

ข้อมูลในรายงาน สิ่งพิมพ์ และเว็บไซต์ที่ได้จัดทำขึ้นมาจากแหล่งข้อมูลที่เชื่อถือได้ อย่างไรก็ตาม สถาบันเหล็กและเหล็กกล้าแห่งประเทศไทยไม่รับประกันความถูกต้อง ครบถ้วนและพอเพียงของข้อมูลเหล่านี้ ความเห็นหรือการคาดการณ์ใดๆ ต่อเหตุการณ์ในอนาคตอาจแตกต่างจากเหตุการณ์ที่จะเกิดขึ้นจริง นอกจากนี้ สถาบันเหล็กและเหล็กกล้าแห่งประเทศไทยขอสงวนสิทธิ์ในการเปลี่ยนแปลงและแก้ไขข้อมูล รวมถึงความเห็นและการประมาณการใดๆ โดยไม่ต้องแจ้งล่วงหน้า

สรุปสถานการณ์ด้านราคา

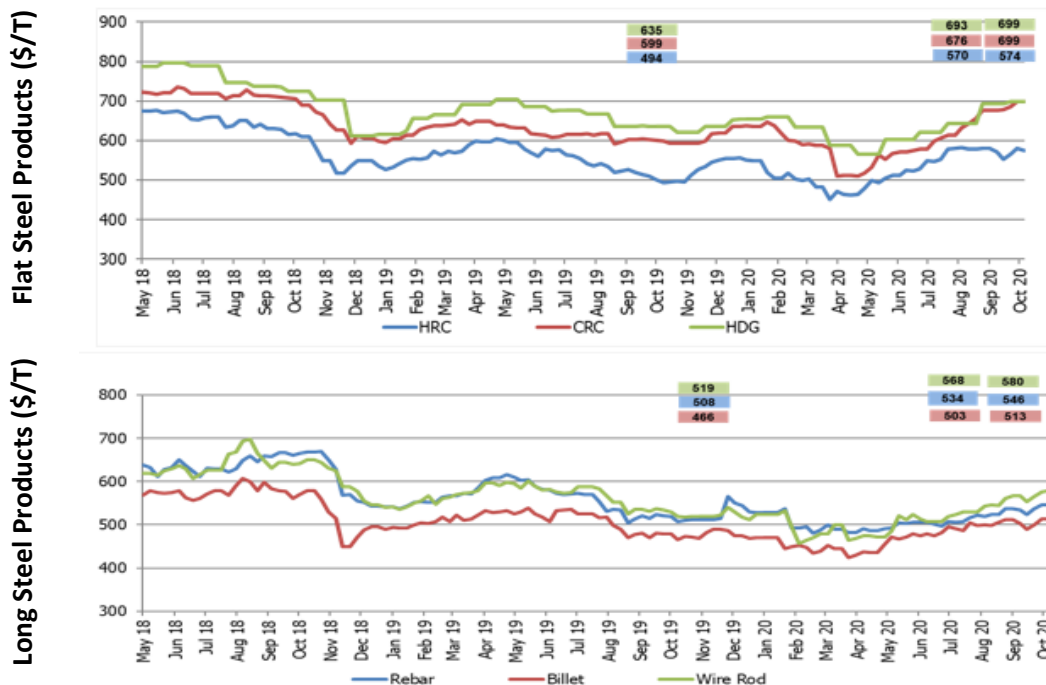


ราคาผลิตภัณฑ์เหล็กของจีน

ภาพรวมราคาเหล็กในประเทศจีน ในช่วงสัปดาห์สุดท้ายของเดือนตุลาคม พ.ศ. 2563 ราคาผลิตภัณฑ์เหล็กทรงแบนปรับตัวขึ้นทุกผลิตภัณฑ์โดยราคาผลิตภัณฑ์เหล็กแผ่นรีดร้อน (HRC) ราคาเหล็กแผ่นรีดเย็น (CRC) และราคาเหล็กแผ่นเคลือบสังกะสีแบบจุ่มร้อน (HDG) ปรับตัวขึ้นร้อยละ 0.7 ร้อยละ 3.4 และร้อยละ 0.8 เมื่อเทียบกับช่วงเดียวกันของเดือนก่อนหน้า มีราคาเฉลี่ยอยู่ที่ประมาณ 574 ดอลลาร์สหรัฐฯ ต่อตัน 699 ดอลลาร์สหรัฐฯ ต่อตัน และ 699 ดอลลาร์สหรัฐฯ ต่อตัน ตามลำดับ

ราคาผลิตภัณฑ์เหล็กทรงยาวของจีน ในช่วงสัปดาห์สุดท้ายของเดือนตุลาคม พ.ศ. 2563 ราคามีการปรับขึ้นทุกผลิตภัณฑ์ ราคาบิลเล็ต (Billet) ราคาเหล็กเส้น (Rebar) และราคาเหล็กหลอด (Wire rod) ทุกผลิตภัณฑ์ราคาปรับตัวเพิ่มขึ้นเท่ากันที่ ร้อยละ 2.1 เมื่อเทียบกับช่วงเดียวกันของเดือนก่อน มีราคาเฉลี่ยอยู่ที่ 513 ดอลลาร์สหรัฐฯ ต่อตัน 546 ดอลลาร์สหรัฐฯ ต่อตัน และ 580 ดอลลาร์สหรัฐฯ ต่อตัน ตามลำดับ ราคาในประเทศจีนที่ปรับขึ้นเป็นผลจากการที่เศรษฐกิจของจีนที่ฟื้นตัวรวมถึงการที่รัฐบาลมีนโยบายการกระตุ้นเศรษฐกิจ ทำให้อุปสงค์ของเหล็กภายในประเทศปรับตัวเพิ่มขึ้นอย่างแข็งแกร่งและต่อเนื่องส่งผลให้ราคาปรับตัวเพิ่มขึ้น

กราฟแสดงราคาผลิตภัณฑ์เหล็กของจีนในช่วงสัปดาห์สุดท้ายของเดือนตุลาคม 2563



Source: Steel Business Briefing

ข้อมูลในรายงาน สิ่งพิมพ์ และเว็บไซต์ที่ได้จัดทำขึ้นมาจากแหล่งข้อมูลที่เชื่อถือได้ อย่างไรก็ตาม สถาบันเหล็กและเหล็กกล้าแห่งประเทศไทยไม่รับประกันความถูกต้อง ครบถ้วนและพอเพียงของข้อมูลเหล่านี้ ความเห็นหรือการคาดการณ์ใดๆ ต่อเหตุการณ์ในอนาคตอาจแตกต่างจากเหตุการณ์ที่เกิดขึ้นจริง นอกจากนี้ สถาบันเหล็กและเหล็กกล้าแห่งประเทศไทยขอสงวนสิทธิในการเปลี่ยนแปลงและแก้ไขข้อมูล รวมถึงความเห็นและการประมาณการใดๆ โดยไม่ต้องแจ้งล่วงหน้า

สรุปสถานการณ์ด้านราคา



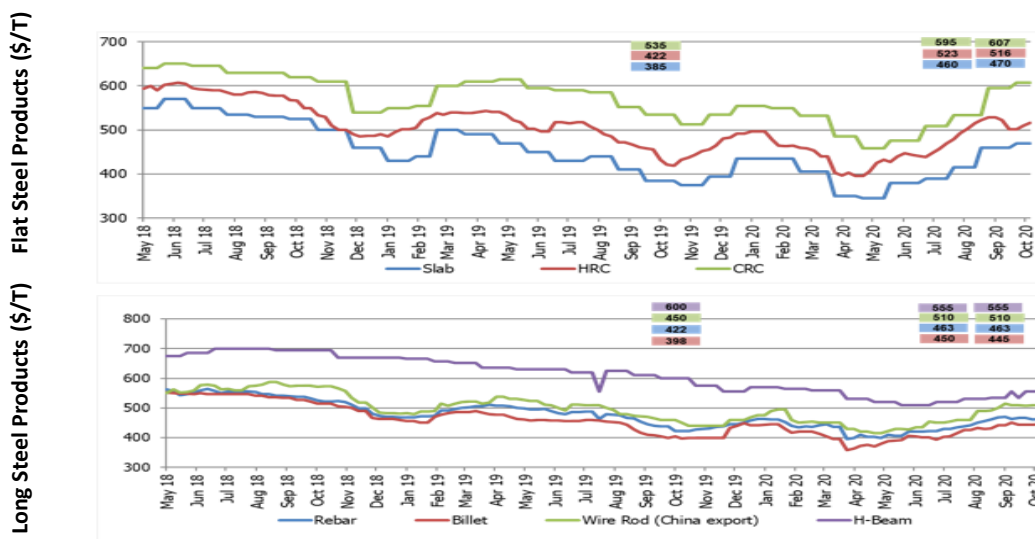
ราคาผลิตภัณฑ์เหล็กในตลาดเอเชีย

ภาพรวมราคาเหล็กในเอเชีย ในช่วงสัปดาห์สุดท้ายของเดือนตุลาคม พ.ศ. 2563 พบว่า ราคาผลิตภัณฑ์เหล็กปรับตัวขึ้นเกือบทุกผลิตภัณฑ์ส่วนใหญ่ตามทิศทางราคาเหล็กในประเทศจีน โดยผลิตภัณฑ์เหล็กทรงแบนอย่าง ราคาเหล็กแผ่นหนา (Slab) และเหล็กแผ่นรีดเย็น (CRC) ปรับตัวขึ้นเมื่อเทียบกับช่วงเดียวกันของเดือนก่อน ที่ร้อยละ 2.2 และร้อยละ 2 มีราคาเฉลี่ยอยู่ที่ประมาณ 470 ดอลลาร์สหรัฐฯ ต่อตัน และ 607 ดอลลาร์สหรัฐฯ ต่อตัน ตามลำดับ ในขณะที่ราคาเหล็กแผ่นรีดร้อน (HRC) ในตลาดเอเชีย ราคาปรับตัวลดลงร้อยละ 1.3 เมื่อเทียบกับช่วงเดียวกันของเดือนก่อน มีราคาเฉลี่ยอยู่ที่ 516 ดอลลาร์สหรัฐฯ ต่อตัน

ราคาผลิตภัณฑ์เหล็กทรงยาวราคาในตลาดเอเชียราคาผลิตภัณฑ์ส่วนใหญ่คงที่เมื่อเทียบกับช่วงเดียวกันของเดือนก่อนหน้า โดยราคาเหล็กเส้น (Rebar) ราคาเหล็กหลอด (Wire rod) และราคาเหล็กเอชบีเอ็ม (H-beam) ราคาคงเมื่อเทียบกับช่วงเดียวกันของเดือนก่อน มีราคาเฉลี่ยอยู่ที่ 463 ดอลลาร์สหรัฐฯต่อตัน 510 ดอลลาร์สหรัฐฯต่อตัน และ 555 ดอลลาร์สหรัฐฯต่อตัน ตามลำดับ ในขณะที่ราคาบิลเล็ต (Billet) ในตลาดเอเชีย ราคาปรับลดลง ร้อยละ 1.1 เมื่อเทียบกับช่วงเดียวกันของเดือนก่อน มีราคาเฉลี่ยอยู่ที่ประมาณ 445 ดอลลาร์สหรัฐฯต่อตัน

ความเคลื่อนไหววัตถุดิบในตลาดเอเชีย (East Asia Import) ในช่วงสัปดาห์สุดท้ายของเดือนตุลาคม 2563 พบว่าราคาวัตถุดิบที่มีการปรับตัวเพิ่มขึ้น ได้แก่ ราคาเศษเหล็ก (Scrap) และราคาสินแร่เหล็ก (Iron Ore) ปรับเพิ่มขึ้น ร้อยละ 0.6 และร้อยละ 0.1 เมื่อเทียบกับช่วงเดียวกันของเดือนก่อน มีราคาเฉลี่ยอยู่ที่ 310 ดอลลาร์สหรัฐฯ ต่อตัน และ 148 ดอลลาร์สหรัฐฯ ต่อตัน สำหรับราคากถ่านหินโค้ก (Hard Coking Coal) ราคาคงที่เมื่อเทียบกับช่วงเดียวกันของเดือนก่อน

กราฟแสดงราคาผลิตภัณฑ์เหล็กของเอเชียในช่วงสัปดาห์สุดท้ายของเดือนตุลาคม 2563



Source: Steel Business Briefing

ข้อมูลในรายงาน สิ่งพิมพ์ และเว็บไซต์ที่ได้จัดทำขึ้นมาจากแหล่งข้อมูลที่เชื่อถือได้ อย่างไรก็ตาม สถาบันเหล็กและเหล็กกล้าแห่งประเทศไทยไม่รับประกันความถูกต้อง ครบถ้วนและพอเพียงของข้อมูลเหล่านี้ ความเห็นหรือการคาดการณ์ใดๆ ต่อเหตุการณ์ในอนาคตอาจแตกต่างจากเหตุการณ์ที่จะเกิดขึ้นจริง นอกจากนี้ สถาบันเหล็กและเหล็กกล้าแห่งประเทศไทยขอสงวนสิทธิ์ในการเปลี่ยนแปลงและแก้ไขข้อมูล รวมถึงความเห็นและการประมาณการใดๆ โดยไม่ต้องแจ้งล่วงหน้า

รายงานสถานการณ์อุตสาหกรรมเหล็ก เดือนกันยายน ปี พ.ศ. 2563

สรุปสถานการณ์อุตสาหกรรมเหล็กโลก

สรุปสถานการณ์อุตสาหกรรมเหล็กไทย



สรุปสถานการณ์อุตสาหกรรมเหล็กไทย



สถานการณ์การผลิตเหล็กของไทย

การผลิตเหล็กของไทยเดือนกันยายน พ.ศ. 2563 ยอดการผลิตเหล็กดิบรวมของไทย อยู่ที่ 376,627 ตัน ขยายตัวร้อยละ 22.2 เมื่อเทียบกับช่วงเดียวกันของปีก่อน สำหรับยอดการผลิตเหล็กสำเร็จรูปของไทยเดือนกันยายน พ.ศ.2563 อยู่ที่ 568,674 ตัน ปรับตัวเพิ่มขึ้น ร้อยละ 9.9 เมื่อเทียบกับช่วงเวลาเดียวกันของปีที่ผ่านมา จำแนกเป็นการผลิตเหล็กทรงยาว อยู่ที่ 355,017 ตัน ขยายตัวขึ้น ร้อยละ 6.6 เมื่อเทียบกับช่วงเวลาเดียวกันของปีที่ผ่านมา โดยการผลิตเหล็กเส้นและเหล็กโครงสร้างรูปพรรณรีดร้อน (Bar & HR section) อยู่ที่ 277,173 ตัน ขยายตัวร้อยละ 4.9 เมื่อเทียบกับช่วงเดียวกันของปีก่อน และการผลิตเหล็กหลอด (Wire rod) อยู่ที่ 77,844 ตัน ขยายตัวเพิ่มขึ้น ร้อยละ 13.2 เมื่อเทียบกับช่วงเดียวกันของปีก่อน

การผลิตเหล็กทรงแบนในเดือนกันยายน พ.ศ. 2563 อยู่ที่ 213,657 ตัน ขยายตัว ร้อยละ 16 เมื่อเทียบกับช่วงเวลาเดียวกันของปีที่ผ่านมา การผลิตเหล็กแผ่นหนา (HR Plate) อยู่ที่ 9,390 ตัน คงที่เมื่อเทียบกับช่วงเดียวกันของปีก่อน การผลิตเหล็กแผ่นรีดร้อน (HR coil/sheet) อยู่ที่ 204,267 ตัน ขยายตัวร้อยละ 16.8 การผลิตเหล็กแผ่นรีดเย็น (CR sheet) และการผลิตเหล็กแผ่นเคลือบสังกะสี (Galvanized sheet) มีปริมาณอยู่ที่ 119,626 ตัน และ 62,269 ตัน ลดลง ร้อยละ 24.2 และร้อยละ 30.5 เมื่อเทียบกับช่วงเดียวกันของปีก่อน ตามลำดับ

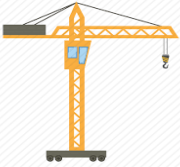
การผลิตสะสม 9 เดือนแรกของปี 2563 ตั้งแต่เดือนมกราคม-เดือนกันยายน การผลิตผลิตภัณฑ์เหล็กสำเร็จรูปของไทย มีปริมาณอยู่ที่ 5.3 ล้านตัน ปรับตัวลดลง ร้อยละ 10.1 เมื่อเทียบกับช่วงเดียวกันของปีก่อนหน้า โดยการผลิตของผลิตภัณฑ์เหล็กทรงยาวอยู่ที่ 3.4 ล้านตัน ปรับตัวลดลง ร้อยละ 10.4 เมื่อเทียบกับช่วงเดียวกันของปีก่อน โดยการผลิตเหล็กเส้นและเหล็กโครงสร้างรูปพรรณรีดร้อน (Bar & HR section) ลดลงร้อยละ 14.5 ในขณะที่การผลิตของเหล็กหลอด (Wire rod) ขยายตัวเพิ่มขึ้น ร้อยละ 7.1

การผลิตของผลิตภัณฑ์เหล็กทรงแบนสะสม 9 เดือนของปี 2563 อยู่ที่ 1.9 ล้านตัน ปรับตัวลดลง ร้อยละ 9.7 เมื่อเทียบกับช่วงเดียวกันของปีก่อนหน้า โดยการผลิตเหล็กแผ่นรีดร้อน (HR coil/sheet) การผลิตเหล็กแผ่นรีดเย็น (CR sheet) และการผลิตเหล็กแผ่นเคลือบสังกะสี (Galvanized sheet) ลดลงร้อยละ 9.4 ร้อยละ 24.7 และร้อยละ 27.9 เมื่อเทียบกับช่วงเดียวกันของปีที่ผ่านมา ตามลำดับ

Source: ISIT Analysis

ข้อมูลในรายงาน สิ่งพิมพ์ และเว็บไซต์ที่ได้จัดทำขึ้นมาจากแหล่งข้อมูลที่เชื่อถือได้ อย่างไรก็ตาม สถาบันเหล็กและเหล็กกล้าแห่งประเทศไทยไม่รับประกันความถูกต้อง ครบถ้วนและพอเพียงของข้อมูลเหล่านี้ ความเห็นหรือการคาดการณ์ใดๆ ต่อเหตุการณ์ในอนาคตอาจแตกต่างจากเหตุการณ์ที่จะเกิดขึ้นจริง นอกจากนี้ สถาบันเหล็กและเหล็กกล้าแห่งประเทศไทยขอสงวนสิทธิ์ในการเปลี่ยนแปลงและแก้ไขข้อมูล รวมถึงความเห็นและการประมาณการใดๆ โดยไม่ต้องแจ้งล่วงหน้า

สรุปสถานการณ์อุตสาหกรรมเหล็กไทย



ยอดการบริโภคเหล็กสำเร็จรูปของไทย

การบริโภคเหล็กสำเร็จรูปของไทย เดือนกันยายน พ.ศ. 2563 อยู่ที่ 1.2 ล้านตัน ปรับตัวลดลง ร้อยละ 13.5 เมื่อเทียบกับช่วงเวลาเดียวกันของปีที่ผ่านมา จำแนกเป็นการบริโภคผลิตภัณฑ์เหล็กทรงยาว ตัน 459,176 ลดลงร้อยละ 12.5 เมื่อเทียบกับช่วงเวลาเดียวกันของปีก่อน โดยการบริโภคเหล็กเส้นและเหล็กโครงสร้างรูปพรรณรีดร้อน (Bar & HR section) ลดลงร้อยละ 11 เมื่อเทียบกับช่วงเวลาเดียวกันของปีก่อน มีการบริโภคอยู่ที่ 268,608 ตัน และการบริโภคเหล็กหลอด (Wire rod) มีปริมาณอยู่ที่ 171,022 ตัน ปรับลดลง ร้อยละ 16.5 เมื่อเทียบกับช่วงเวลาเดียวกันของปีก่อน

การบริโภคผลิตภัณฑ์เหล็กทรงแบน ในเดือนกันยายน อยู่ที่ประมาณ 704,983 ตัน หดตัวลดลง ร้อยละ 14 เมื่อเทียบกับช่วงเวลาเดียวกันของปีก่อน การบริโภคเหล็กแผ่นหนา (HR Plate) เหล็กแผ่นรีดร้อน (HR coil/sheet) เหล็กแผ่นรีดเย็น (CR sheet) และเหล็กแผ่นเคลือบสังกะสี (Galvanized sheet) ปรับตัวลดลง ร้อยละ 51 ร้อยละ 11.3 ร้อยละ 21.3 และร้อยละ 22.6 เมื่อเทียบกับช่วงเวลาเดียวกันของปีก่อน มีการบริโภคอยู่ที่ 26,649 ตัน 365,959 ตัน 212,053 ตัน และ 178,343 ตัน ตามลำดับ

การบริโภคสะสม 9 เดือนแรกของปี 2563 ตั้งแต่เดือนมกราคม-เดือนกันยายน การบริโภคผลิตภัณฑ์เหล็กสำเร็จรูปของไทย มีปริมาณอยู่ที่ 12.1 ล้านตัน ปรับตัวลดลง ร้อยละ 14.1 เมื่อเทียบกับช่วงเวลาเดียวกันของปีก่อนหน้า โดยการบริโภคของผลิตภัณฑ์เหล็กทรงยาวอยู่ที่ 4.7 ล้านตัน ปรับตัวลดลง ร้อยละ 10.4 เมื่อเทียบกับช่วงเวลาเดียวกันของปีก่อน การบริโภคผลิตภัณฑ์เหล็กเส้นและเหล็กโครงสร้างรูปพรรณรีดร้อน (Bar & HR section) และการบริโภคเหล็กหลอด (Wire rod) ลดลงร้อยละ 15.9 และร้อยละ 3.7 เมื่อเทียบกับช่วงเวลาเดียวกันของปีก่อน ตามลำดับ

การบริโภคของผลิตภัณฑ์เหล็กทรงแบนสะสม 9 เดือนของปี 2563 อยู่ที่ 7.5 ล้านตัน ปรับตัวลดลง ร้อยละ 16.3 เมื่อเทียบกับช่วงเวลาเดียวกันของปีก่อนหน้า การบริโภคผลิตภัณฑ์เหล็กทรงแบนส่วนใหญ่ มีการปรับตัวลดลง โดยการบริโภคเหล็กแผ่นรีดร้อน (HR coil/sheet) และเหล็กแผ่นรีดเย็น (CR sheet) ปรับตัวลดลงร้อยละ 25.5 และร้อยละ 27 เมื่อเทียบกับช่วงเวลาเดียวกันของปีก่อน ตามลำดับ ในขณะที่การบริโภคเหล็กแผ่นเคลือบสังกะสี (Galvanized sheet) ขยายตัวเพิ่มขึ้น ร้อยละ 5 เมื่อเทียบกับช่วงเวลาเดียวกันของปีก่อน

Source: ISIT Analysis

ข้อมูลในรายงาน สิ่งพิมพ์ และเว็บไซต์ที่ได้จัดทำขึ้นมาจากแหล่งข้อมูลที่เชื่อถือได้ อย่างไรก็ตาม สถาบันเหล็กและเหล็กกล้าแห่งประเทศไทยไม่รับประกันความถูกต้อง ครบถ้วนและพอเพียงของข้อมูลเหล่านี้ ความเห็นหรือการคาดการณ์ใดๆ ต่อเหตุการณ์ในอนาคตอาจแตกต่างจากเหตุการณ์ที่จะเกิดขึ้นจริง นอกจากนี้ สถาบันเหล็กและเหล็กกล้าแห่งประเทศไทยขอสงวนสิทธิ์ในการเปลี่ยนแปลงและแก้ไขข้อมูล รวมถึงความเห็นและการประมาณการใดๆ โดยไม่ต้องแจ้งล่วงหน้า

สรุปสถานการณ์อุตสาหกรรมเหล็กไทย



การนำเข้าผลิตภัณฑ์เหล็ก

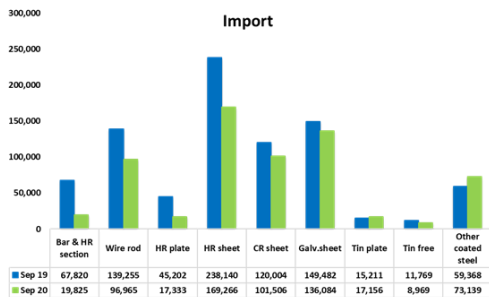
การนำเข้าผลิตภัณฑ์เหล็กทั้งหมดของไทย เดือนกันยายน พ.ศ. 2563 อยู่ที่ 1.12 ล้านตัน ปรับตัวลดลง ร้อยละ 19.7 เมื่อเทียบกับช่วงเวลาเดียวกันของปีที่ผ่านมา จำแนกเป็น (1) การนำเข้าวัตถุดิบ 185,936 ตัน ขยายตัว ร้อยละ 11.2 เมื่อเทียบกับช่วงเวลาเดียวกันของปีก่อน (2) การนำเข้าผลิตภัณฑ์เหล็กสำเร็จรูปอยู่ที่ 229,654 ตัน หดตัวร้อยละ 25.9 เมื่อเทียบกับช่วงเวลาเดียวกันของปีก่อน และ (3) การนำเข้าผลิตภัณฑ์เหล็กสำเร็จรูปอยู่ที่ 706,133 ตัน หดตัวลง ร้อยละ 23.3 เมื่อเทียบกับช่วงเวลาเดียวกันของปีก่อน

โดยการนำเข้าผลิตภัณฑ์เหล็กทรงยาว อยู่ที่ 154,732 ตัน ปรับลดลงร้อยละ 39.2 เมื่อเทียบกับช่วงเวลาเดียวกันของปีที่ผ่านมา โดยการนำเข้าเหล็กเส้นและเหล็กโครงสร้างรูปพรรณรีดร้อน (Bar & HR section) อยู่ที่ 19,825 ตัน ลดลงร้อยละ 70.8 เมื่อเทียบกับช่วงเวลาเดียวกันของปีที่ผ่านมา และการนำเข้าเหล็กลวด (Wire rod) อยู่ที่ 96,965 ตัน หดตัวร้อยละ 30.4 เมื่อเทียบกับช่วงเวลาเดียวกันของปีที่ผ่านมา

การนำเข้าผลิตภัณฑ์เหล็กทรงแบน อยู่ที่ 551,401 ตัน ปรับตัวลดลง ร้อยละ 17.2 เมื่อเทียบกับช่วงเวลาเดียวกันของปีก่อน โดยการนำเข้าเหล็กแผ่นหนารีดร้อน (HR Plate) เหล็กแผ่นรีดร้อน (HR coil/sheet) เหล็กแผ่นรีดเย็น (CR sheet) และเหล็กแผ่นเคลือบสังกะสี (Galvanized sheet) ปริมาณนำเข้าอยู่ที่ 17,333 ตัน 169,266 ตัน 101,506 ตัน และ 136,084 ตัน ปรับตัวลดลง ร้อยละ 61.7 ร้อยละ 28.9 ร้อยละ 15.4 และร้อยละ 9 เมื่อเทียบกับช่วงเดียวกันของปีที่ผ่านมา ตามลำดับ

ผลิตภัณฑ์ที่มีการนำเข้ามากที่สุด ได้แก่ เหล็กแผ่นรีดร้อนชนิดม้วน/แผ่น (HR coil/sheet) เหล็กแผ่นเคลือบสังกะสี (Galvanized sheet) เหล็กแผ่นรีดเย็น (CR sheet) และเหล็กลวด (Wire rod)

การนำเข้าสะสม 9 เดือนแรกของปี 2563 ตั้งแต่เดือนมกราคม-เดือนกันยายน การนำเข้าผลิตภัณฑ์เหล็กสำเร็จรูปของไทย มีปริมาณอยู่ที่ 7.7 ล้านตัน ปรับตัวลดลง ร้อยละ 18.3 เมื่อเทียบกับช่วงเดียวกันของปีก่อนหน้า โดยการนำเข้าของผลิตภัณฑ์เหล็กทรงยาวและผลิตภัณฑ์เหล็กทรงแบน อยู่ที่ 1.8 ล้านตัน และ 5.9 ล้านตัน ปรับตัวลดลงร้อยละ 19.4 และ ร้อยละ 18 เมื่อเทียบกับช่วงเดียวกันของปีก่อน ตามลำดับ



Unit '000 tonne	September		% Y-o-Y
	2019	2020	
Raw Material	167	186	↑ 11.2%
Semi-Finished Steel Product	310	230	↓ -25.9%
Finished Steel Product	921	706	↓ -23.3%
Total Steel Product	1,398	1,122	↓ -19.7%

Source: Customs and ISIT Analysis

สรุปสถานการณ์อุตสาหกรรมเหล็กไทย



การส่งออกผลิตภัณฑ์เหล็ก

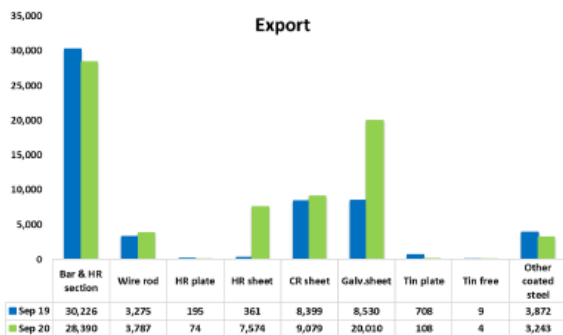
การส่งออกผลิตภัณฑ์เหล็กทั้งหมดของไทย เดือนกันยายน พ.ศ. 2563 อยู่ที่ 152,666 ตัน ขยายตัว ร้อยละ 28.3 เมื่อเทียบกับช่วงเวลาเดียวกันของปีก่อน จำแนกเป็น (1) การส่งออกวัตถุดิบ 20,988 ตัน ปรับตัวลดลงร้อยละ 15.5 เมื่อเทียบกับช่วงเวลาเดียวกันกับปีก่อน (2) การส่งออกผลิตภัณฑ์สำเร็จรูป อยู่ที่ 21,028 ตัน ขยายตัวร้อยละ 1356.3 เมื่อเทียบกับช่วงเวลาเดียวกันของปีก่อน และ (3) การส่งออก ผลิตภัณฑ์เหล็กสำเร็จรูปอยู่ที่ 110,648 ตัน ขยายตัว ร้อยละ 19.4 เมื่อเทียบกับช่วงเวลาเดียวกันของปีก่อน

การส่งออกผลิตภัณฑ์ทรงยาวอยู่ที่ 50,573 ตัน หดตัวลง ร้อยละ 19.3 เมื่อเทียบกับช่วงเวลา เดียวกันของปีที่ผ่านมา โดยการส่งออกเหล็กเส้นและเหล็กโครงสร้างรูปพรรณรีดร้อน (Bar & HR section) อยู่ที่ 28,390 ตัน ปรับตัวลดลง ร้อยละ 6.1 เมื่อเทียบกับช่วงเวลาเดียวกันของปีที่ผ่านมา และการส่งออก เหล็กลวด (Wire rod) อยู่ที่ 3,787 ตัน ขยายตัว ร้อยละ 15.6 เมื่อเทียบกับช่วงเวลาเดียวกันของปีที่ผ่านมา

การส่งออกผลิตภัณฑ์เหล็กทรงแบน อยู่ที่ 60,075 ตัน ปรับตัวเพิ่มขึ้น ร้อยละ 100 เมื่อเทียบกับ ช่วงเวลาเดียวกันของปีที่ผ่านมา โดยการส่งออกเหล็กแผ่นหนารีดร้อน (HR plate) ลดลงร้อยละ 62.1 เมื่อ เทียบกับช่วงเวลาเดียวกันของปีที่ผ่านมา ที่ปริมาณ 74 ตัน ในขณะที่การส่งออกเหล็กแผ่นรีดร้อน (HR sheet) เหล็กแผ่นรีดเย็น (CR sheet) และเหล็กแผ่นเคลือบสังกะสี (Galvanized sheet) ขยายตัว ร้อยละ 1998.1 ร้อยละ 8.1 และร้อยละ 34.6 เมื่อเทียบกับช่วงเวลาเดียวกันของปีที่ผ่านมา มีปริมาณการส่งออกอยู่ที่ 7,574 ตัน 9,079 ตัน และ 20,010 ตัน ตามลำดับ

โดยผลิตภัณฑ์ที่มีการส่งออกมากที่สุด ได้แก่ เหล็กเส้นและโครงสร้างรูปพรรณรีดร้อน (Bar & HR Section) เหล็กแผ่นเคลือบสังกะสี (Galvanized sheet) และท่อเหล็กเชื่อมตะเข็บ (Welded pipe)

การส่งออกสะสม 9 เดือนแรกของปี 2563 ตั้งแต่เดือนมกราคม - เดือนกันยายน การส่งออก ผลิตภัณฑ์เหล็กสำเร็จรูปของไทย มีปริมาณอยู่ที่ 792,739 ตัน ปรับตัวลดลง ร้อยละ 28.5 เมื่อเทียบกับช่วง เดียวกันของปีก่อนหน้า โดยการส่งออกของผลิตภัณฑ์เหล็กทรงยาวและผลิตภัณฑ์เหล็กทรงแบน อยู่ที่ 445,030 ตัน และ 347,709 ตัน ปรับตัวลดลง ร้อยละ 38.1 และ ร้อยละ 10.7 เมื่อเทียบกับช่วงเดียวกันของ ปีก่อน ตามลำดับ



Unit '000 tonne	September 2019	September 2020	% Y-o-Y
Raw Material	25	21	↓ -15.5%
Semi-Finished Steel Product	1	21	↑ 1356.3%
Finished Steel Product	93	111	↑ 19.4%
Total Steel Product	119	153	↑ 28.3%

Source: Customs and ISIT Analysis

ข้อมูลในรายงาน สิ่งพิมพ์ และเว็บไซต์ที่ได้จัดทำขึ้นมาจากแหล่งข้อมูลที่เชื่อถือได้ อย่างไรก็ตาม สถาบันเหล็กและเหล็กกล้าแห่งประเทศไทยไม่รับประกันความ ถูกต้อง ครบถ้วนและพอเพียงของข้อมูลเหล่านี้ ความเห็นหรือการคาดการณ์ใดๆ ต่อเหตุการณ์ในอนาคตอาจแตกต่างจากเหตุการณ์ที่จะเกิดขึ้นจริง นอกจากนี้ สถาบันเหล็กและเหล็กกล้าแห่งประเทศไทยขอสงวนสิทธิ์ในการเปลี่ยนแปลงและแก้ไขข้อมูล รวมถึงความเห็นและการประมาณการณใดๆ โดยไม่ต้องแจ้งล่วงหน้า

สรุปสถานการณ์อุตสาหกรรมเหล็กไทย

Total Apparent Finished Steel Consumption (unit in tonne)

Sep 20			Production	%y-o-y change	Import	%y-o-y change	Export	%y-o-y change	Consumption	%y-o-y change		
Total Apparent Finished Steel Consumption			568,674	9.9%	706,133	-23.3%	110,648	19.4%	1,164,159	-13.5%		
Long Product Finished Steel Consumption			355,017	6.6%	154,732	-39.2%	50,573	-19.3%	459,176	-12.5%		
Long Product	Bar	Carbon steel	277,173	4.9%	4,037	-79.1%	8,818	19.3%	268,608	-11.0%		
		Stainless steel			135	-16.1%	9	-30.8%				
		Alloy steel			10,465	-68.1%	1,067	-44.9%				
	HR section	Carbon steel			5,049	-67.3%	18,496	-11.4%				
		Stainless steel			115	64.3%	-	-				
		Alloy steel			24	-51.0%	-	-				
	Wire rod	Carbon steel	77,844	13.2%	47,919	-29.6%	3,758	24.4%			171,022	-16.5%
		Stainless steel			3,079	-40.0%	-	-				
		Alloy steel			45,967	-30.5%	29	-88.5%				
	Cold-drawn bar				4,816	-17.5%	1,675	16.0%				
Steel wire				22,241	4.5%	8,775	-21.9%					
Seamless pipe				10,885	-46.7%	7,946	-51.8%					
Flat Product Finished Steel Consumption			213,657	16.0%	551,401	-17.2%	60,075	100.2%	704,983	-14.0%		
Flat Product	HR plate	Carbon steel	9,390	0.0%	14,763	-34.5%	29	-70.4%	26,649	-51.0%		
		Stainless steel			1,017	-41.7%	24	-60.7%				
		Alloy steel			1,553	-92.6%	21	-41.7%				
	HR coil/sheet	Carbon steel	204,267	16.8%	62,251	-35.4%	156	-38.1%	365,959	-11.3%		
		Carbon steel P&O			16,742	-73.4%	15	-55.9%				
		Stainless steel			33,733	144.0%	7,402	18,405.0%				
			Alloy steel		56,540	-13.1%	1	-97.1%				
	CR sheet	Carbon steel	119,626	-24.2%	70,101	-13.5%	5,256	200.5%	212,053	-21.3%		
		Stainless steel			12,716	13.6%	3,817	-41.1%				
		Alloy steel			18,689	-32.8%	6	-96.4%				
	Coated	Galv.sheet (HDG)	62,269	-30.5%	127,621	-8.4%	19,593	148.2%	178,343	-22.6%		
		Galv.sheet (EG)			8,463	-16.7%	417	-34.5%				
		Tin plate	10,020	65.8%	17,156	12.8%	108	-84.7%	27,068	31.7%		
		Tin free	14,571	73.6%	8,969	-23.8%	4	-55.6%	23,536	16.8%		
		Other coated steel	42,509	43.5%	73,139	23.2%	3,243	-16.2%	112,405	32.1%		
Cold-formed section				984	-70.2%	841	20.8%					
Welded pipe				26,964	14.9%	19,142	164.3%					

Remark : Apparent Steel Production accounted only hot-rolled steel product

Remark : **highlighted figures** are estimated.

Table 4: Apparent Crude Steel Consumption (unit in tonne)

Sep 20			Production	%y-o-y change	Import	%y-o-y change	Export	%y-o-y change	Consumption	y-o-y change
Apparent Crude Steel Consumption			376,627	22.2%	229,654	-25.9%	21,027	1,356.2%	585,254	-5.1%
Ingot	Carbon Steel				-	-	0	-		
	Stainless steel				-	-	0	-		
	Alloy steel				-	-100.0%	0	-		
Semi Product	Billet		376,627	22.2%	123,320	36.2%	19,690	-	585,254	-5.1%
	Slab				91,118	-38.5%	53	-57.6%		
	Billet/Slab C >= 0.25%				15,215	-66.3%	1,241	6.8%		
	Other Semi				1	-100.0%	43	-72.6%		

Source: ISIT Analysis

ข้อมูลในรายงาน สิ่งพิมพ์ และเว็บไซต์ที่ได้จัดทำขึ้นมาจากแหล่งข้อมูลที่เชื่อถือได้ อย่างไรก็ตาม สถาบันเหล็กและเหล็กกล้าแห่งประเทศไทยไม่รับประกันความถูกต้อง ครบถ้วนและพอเพียงของข้อมูลเหล่านี้ ความเห็นหรือการคาดการณ์ใดๆ ต่อเหตุการณ์ในอนาคตอาจแตกต่างจากเหตุการณ์ที่จะเกิดขึ้นจริง นอกจากนี้ สถาบันเหล็กและเหล็กกล้าแห่งประเทศไทยขอสงวนสิทธิในการเปลี่ยนแปลงและแก้ไขข้อมูล รวมถึงความเห็นและการประมาณการใดๆ โดยไม่ต้องแจ้งล่วงหน้า

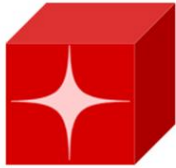
สรุปสถานการณ์อุตสาหกรรมเหล็กไทย

Iron and Steel Institute of Thailand
Summary of Import to and Export from Thailand, group by product class, Period: April 2019

Product Class / Description	Import (Exchange rate = THB/USD)				Accumulated YTM Qty (Tonne)	Export (Exchange rate = THB/USD)				Accumulated YTM Qty (Tonne)
	Sep 20			Qty (Tonne)		Sep 20			Qty (Tonne)	
	Qty (Tonne)	Value (THB) Note: CIF	Avg. price (THB/Tonne)			Qty (Tonne)	Value (THB) Note: FOB	Avg. price (THB/Tonne)		
100 - Iron Products	38,536	458,176,830	11,890	183,464	2,286	108,983,354	47,668	20,521		
110 - Pig Iron	38,036	453,448,723	11,922	179,336	2,184	108,038,947	49,462	19,378		
120 - DRI	500	4,728,107	9,455	4,058	0	132,698	26,539,600	0		
130 - HBI	0	0	0	67	102	811,709	7,958	1,142		
200 - Ferro Alloys	8,728	299,748,489	34,341	64,177	580	35,177,381	60,630	6,694		
210 - Ferro-chromium	1,406	43,415,443	30,879	8,145	0	0	0	22		
220 - Ferro-manganese	1,270	36,732,943	28,932	7,879	0	369	61,500	41		
230 - Ferro-silico-manganese	3,630	96,471,041	26,576	22,731	0	0	0	729		
240 - Ferro-silicon	1,926	64,289,698	33,379	21,679	550	23,674,529	43,047	5,749		
250 - Other	497	58,839,364	118,426	3,740	30	11,502,483	380,625	153		
300 - Crude Steel Products	229,654	2,921,742,080	12,722	2,246,233	21,028	267,752,729	12,733	100,354		
310 - Ingots	0	30,845	252,828	51	0	13,800	575,000	16,498		
311 - Carbon Steel	0	30,845	252,828	23	0	13,800	575,000	0		
312 - Stainless Steel	0	0	0	9	0	0	0	0		
313 - Other (Alloy Steel)	0	0	0	20	0	0	0	16,497		
380 - Semi-Finished Steel	229,654	2,921,711,235	12,722	2,246,182	21,028	267,738,929	12,733	83,856		
381 - Billet	123,320	1,527,636,493	12,388	1,098,296	19,690	244,813,938	12,433	67,910		
382 - Slab	91,118	1,189,029,330	13,049	573,899	53	1,614,305	30,543	561		
383 - Other (e.g. bloom, beam-blanks)	0	0	0	162,937	43	5,926,515	136,877	1,364		
384 - Semi-finished : C>= 0.25	15,215	204,335,589	13,430	410,903	1,241	14,726,990	11,866	13,934		
385 - Other (e.g. stainless, alloy steel)	1	709,823	537,745	145	0	657,181	2,749,711	84		
400 - Hot-rolled Steel Products	303,389	6,536,586,095	21,545	3,448,263	39,825	961,780,326	24,150	313,645		
410 - Rails & Accessories	428	14,577,012	34,070	10,295	136	6,790,690	49,920	2,611		
420 - Steel Sheet Piles	25	545,275	21,900	9,473	664	12,114,706	18,242	9,424		
430 - Sections	4,735	92,357,641	19,505	56,125	17,696	308,268,624	17,420	142,048		
431 - Carbon Steel	4,596	85,076,491	18,510	54,448	17,696	308,263,608	17,420	142,038		
432 - Stainless Steel	115	6,732,343	58,600	1,395	0	5,016	716,571	10		
433 - Other (Alloy Steel)	24	548,807	22,918	284	0	0	0	0		
440 - Bars	14,637	472,407,636	32,275	334,172	9,894	175,357,067	17,724	105,409		
441 - Carbon Steel	4,037	112,303,277	27,817	102,806	8,818	141,905,549	16,093	90,372		
442 - Stainless Steel	135	16,598,206	123,037	2,116	9	861,628	92,569	227		
443 - Other (Alloy Steel)	10,465	343,506,153	32,824	229,249	1,067	32,589,890	30,551	14,810		
450 - Wire Rods	96,966	1,769,089,936	18,245	947,924	3,787	67,408,220	17,800	18,609		
451 - Carbon Steel	47,919	794,422,192	16,578	430,167	3,758	66,420,815	17,673	17,643		
452 - Stainless Steel	3,079	208,513,270	67,717	37,152	0	57,633	11,526,600	58		
453 - Other (Alloy Steel)	45,967	766,154,474	16,667	520,205	29	929,772	32,555	908		
470 - Plates (≥3 mm)	17,333	432,814,855	24,971	193,390	74	4,812,203	64,618	2,336		
471 - Carbon Steel	14,763	283,829,813	19,226	130,398	29	1,038,392	35,985	1,609		
472 - Stainless Steel	1,017	83,040,692	81,646	12,786	24	2,001,020	82,377	508		
473 - Other (Alloy Steel)	1,553	65,944,350	42,461	50,206	21	1,772,791	83,132	220		
480 - HR Coils / Sheets (169,265	3,754,793,740	22,183	1,896,883	7,574	387,028,816	51,102	33,205		
481 - Carbon Steels	62,251	897,359,528	14,415	716,248	156	3,682,390	23,675	10,222		
482 - Stainless Steels	33,733	1,650,945,610	48,942	193,263	7,402	380,448,964	51,395	18,539		
483 - Other (Alloy Steel)	56,540	866,165,162	15,320	590,816	1	2,233,411	3,619,791	4,288		
484 - Carbon Steels P&O	16,742	340,323,440	20,327	396,557	15	664,051	43,884	157		
500 - Cold-rolled Products	101,507	2,648,132,280	26,088	873,653	9,079	287,394,118	31,654	75,826		
510 - Cold-rolled Sheets & Strips	92,569	2,347,800,277	25,363	754,390	9,079	287,365,701	31,652	75,721		
511 - Carbon Steels	70,101	1,265,396,493	18,051	562,419	5,256	103,266,430	19,647	23,253		
512 - Stainless Steel	12,716	854,409,015	67,189	103,254	3,817	183,685,778	48,126	51,864		
513 - Other (Alloy Steel)	9,751	227,994,769	23,381	88,718	6	413,493	69,870	604		
520 - Cold-rolled Electrical Sheets	8,938	300,332,003	33,600	119,263	0	28,417	137,947	102		
600 - Coated Sheets & Strips	235,348	5,251,522,180	22,314	2,751,070	23,366	498,540,635	21,336	104,138		
610 - Galvanized Sheets	136,084	2,572,616,945	18,905	1,759,888	20,010	378,874,111	18,934	64,582		
611 - Hot Dip (CGI)	127,621	2,358,140,273	18,478	1,669,853	19,593	363,749,352	18,565	59,981		
612 - EGI	8,463	214,476,672	25,344	90,035	417	15,124,759	36,237	4,602		
620 - Tinplates / Tin free	26,125	685,134,078	26,225	250,510	113	6,749,552	59,948	3,014		
621 - Tinplates	17,156	447,346,988	26,075	164,844	108	6,162,854	56,941	2,943		
622 - Tin free	8,969	237,787,090	26,513	85,665	4	586,698	134,656	69		
630 - Zn-Al	6,549	152,914,389	23,348	49,014	350	10,825,915	30,922	3,882		
680 - Color Coated	32,441	980,723,665	30,231	357,140	1,959	72,431,814	36,977	18,254		
690 - Others	34,149	860,133,103	25,188	334,519	934	29,659,243	31,762	14,408		
700 - Pipes & Tubes (excl. pipe fittings)	37,849	1,634,951,255	43,197	380,783	27,088	988,496,198	36,492	188,625		
710 - Seamless	10,885	751,264,743	69,018	183,810	7,946	317,236,546	39,924	62,586		
720 - Welded	26,964	883,686,512	32,773	196,971	19,142	671,259,652	35,067	126,042		
800 - Cold-finished & Cold-formed Steels	28,041	1,184,943,043	42,258	224,539	11,292	396,747,845	35,135	110,508		
820 - Cold-formed Sections	984	46,917,484	47,676	5,380	841	22,663,177	26,942	6,162		
830 - Cold Draw n Bars	4,816	402,512,179	83,585	47,476	1,675	63,796,411	38,080	14,599		
831 - Carbon Steels	1,196	54,740,954	45,770	14,801	993	19,528,157	19,675	8,244		
832 - Stainless Steels	1,830	222,952,874	121,858	18,591	324	26,306,532	81,297	1,858		
833 - Other (Alloy Steel)	1,790	124,818,351	69,732	14,083	359	17,961,722	50,003	4,496		
840 - Steel Wires	22,241	735,513,380	33,070	171,684	8,775	310,288,257	35,359	89,744		
841 - Carbon Steels	17,742	503,166,951	28,360	131,084	5,862	175,842,449	29,997	50,326		
842 - Stainless Steels	613	81,838,159	133,528	6,560	523	69,722,934	133,257	5,064		
843 - Other (Alloy Steel)	3,886	150,508,270	38,732	34,042	2,390	64,722,874	27,079	34,355		
900 - Iron & Steel Scrap	138,671	1,256,283,652	9,059	1,012,176	18,121	484,784,856	26,752	220,673		
910 - Carbon Steel	104,095	857,494,656	8,238	710,539	5,393	56,789,073	10,530	97,991		
920 - Stainless Steel	5,406	134,456,020	24,873	41,564	11,945	422,738,841	35,389	116,775		
930 - Other Alloy Steel	21,885	209,084,572	9,554	148,330	750	5,147,022	6,860	5,503		
940 - Cast Iron	7,265	54,395,860	7,488	111,651	32	109,920	3,392	404		
950 - Other (Scrap)	21	852,544	40,650	94	0	0	0	0		

Source: Customs and ISIT Analysis

ข้อมูลในรายงาน สิ่งพิมพ์ และเว็บไซต์ที่ได้จัดทำขึ้นมาจากแหล่งข้อมูลที่ได้เชื่อถือได้ อย่างไรก็ตาม สถาบันเหล็กและเหล็กกล้าแห่งประเทศไทยไม่รับประกันความถูกต้อง ครบถ้วนและพอเพียงของข้อมูลเหล่านี้ ความเห็นหรือการคาดการณ์ใดๆ ต่อเหตุการณ์ในอนาคตอาจแตกต่างจากเหตุการณ์ที่จะเกิดขึ้นจริง นอกจากนี้ สถาบันเหล็กและเหล็กกล้าแห่งประเทศไทยขอสงวนสิทธิ์ในการเปลี่ยนแปลงและแก้ไขข้อมูล รวมถึงความเห็นและการประมาณการใดๆ โดยไม่ต้องแจ้งล่วงหน้า



ศูนย์ข้อมูลเชิงลึก อุตสาหกรรมเหล็กไทย

คำจำกัดความรับผิดชอบ

ข้อมูลในรายงาน สิ่งพิมพ์ และเว็บไซต์ที่ได้จัดทำขึ้นมาจากแหล่งข้อมูลที่เชื่อถือได้ อย่างไรก็ตาม สถาบันเหล็กและเหล็กกล้าแห่งประเทศไทยไม่รับประกันความถูกต้อง ครบถ้วนและพอเพียงของข้อมูลเหล่านี้ ความเห็นหรือการคาดการณ์ใดๆ ต่อเหตุการณ์ในอนาคตอาจแตกต่างจากเหตุการณ์ที่จะเกิดขึ้นจริง นอกจากนี้สถาบันเหล็กและเหล็กกล้าแห่งประเทศไทยขอสงวนสิทธิ์ในการเปลี่ยนแปลงและแก้ไขข้อมูล รวมถึงความเห็นและการประมาณการณใดๆ โดยไม่ต้องแจ้งล่วงหน้า

Disclaimer

The information in the above report, publication and website has been obtained from sources believed to be reliable. However, Iron & Steel Institute of Thailand does not guarantee the accuracy, adequacy or completeness of the information. Any opinions or forecasts regarding future events may differ from actual events or results. In addition, Iron & Steel Institute of Thailand reserves the right to make changes and corrections to the information, including any opinions or forecasts, at any time without notice.

ติดตามข้อมูลอุตสาหกรรมเหล็กเพิ่มเติมได้ที่



สถาบันเหล็กและเหล็กกล้าแห่งประเทศไทย
IRON AND STEEL INSTITUTE OF THAILAND

<https://www.isit.or.th>



ศูนย์ข้อมูลเชิงลึกอุตสาหกรรมเหล็กไทย
IRON & STEEL INTELLIGENCE UNIT

<https://www.iiu.isit.or.th>



ISIT.Thailand



ข้อมูลในรายงาน สิ่งพิมพ์ และเว็บไซต์ที่ได้จัดทำขึ้นมาจากแหล่งข้อมูลที่เชื่อถือได้ อย่างไรก็ตาม สถาบันเหล็กและเหล็กกล้าแห่งประเทศไทยไม่รับประกันความถูกต้อง ครบถ้วนและพอเพียงของข้อมูลเหล่านี้ ความเห็นหรือการคาดการณ์ใดๆ ต่อเหตุการณ์ในอนาคตอาจแตกต่างจากเหตุการณ์ที่จะเกิดขึ้นจริง นอกจากนี้สถาบันเหล็กและเหล็กกล้าแห่งประเทศไทยขอสงวนสิทธิ์ในการเปลี่ยนแปลงและแก้ไขข้อมูล รวมถึงความเห็นและการประมาณการณใดๆ โดยไม่ต้องแจ้งล่วงหน้า